

FERROL

## LUGARES DE INTERÉS

- 1 Puente de piedra
- 2 Palacio de Rajoy
- 3 Convento de San Agustín
- 4 Iglesia de las Virtudes
- 5 Iglesia de Santiago
- 6 Plaza de San Roque
- 7 Torreón de los Andrade
- 8 Plaza Real
- 9 Jardines de Lombardero
- 10 Castillo de Andrade
- 11 Ermita San Miguel de Breamo
- 12 Fragas del Eume

**JARDINES DE LOMBARDEIRO**  
Antigua huerta del palacio. Jardín público desde 1917.

**ALBERGUE DE PEREGRINOS**

**PUENTE DE PIEDRA**

S.XIV. Puente de origen medieval. Antiguamente constaba de 68 arcos, en la actualidad; 15.

**TORREÓN DE LOS ANDRADE**  
S. XIV. Arquitectura militar medieval de Galicia. Formaba parte del antiguo complejo de la casa-palacio de los Andrade.

**OFICINA DE TURISMO**

**PALACIO DE RAJOY**

S.XVIII. Fachada con elementos típicos de la escuela compostelana e influencia francesa, más clasicista.

**PLAZA REAL**

Antigua Plaza do Rolo, después Plaza Real, presente desde la fundación de la villa en 1270 y ampliada en 1617 tras el incendio de 1607. Casa Consistorial.

**CONVENTO DE SAN AGUSTÍN**

S. XVI. Claustro renacentista, fachada barroca. Actualmente Casa de la Cultura.

**IGLESIA DE SANTIAGO**

S. XVI e XVIII. Capilla mayor de bóveda estrellada gótica y retablo renacentista. Fachada barroca e interior clasicista.

**CASTILLO DE ANDRADE**

1369-1377. Construido por Fernán Pérez de Andrade "o Boo", domina con su torre del homenaje la ría de Ares y la villa de Pontedeume.

**ERMITA SAN MIGUEL DE BREAMO**

Ermita románica acabada en 1187, formaba parte de un antiguo monasterio. Situada en el monte Breamo.

**IGLESIA DE LAS VIRTUDES**

S. XIV e XVII. Retablo mayor barroco, del s. XVIII.

**PLAZA DE SAN ROQUE**

Espacio fuera de la antigua muralla contiguo a una de sus puertas. Tuvo una capilla desde el siglo XVI hasta 1840.

**FRAGAS DEL EUME**

Mayor bosque atlántico costero de Europa.

A CORUÑA



# TORREÓN DE LOS ANDRADE

“*Nolite Nocere*” (No *hagas daño*)

El llamado “torreón” es una torre del homenaje que formaba parte del complejo de la antigua casa-palacio de los Andrade, construido posiblemente por Fernán Pérez de Andrade, o Boo, después de convertirse en señor de Pontedeume en 1371.

Está dividido interiormente en cuatro plantas y una terraza, destacando sus ventanas ojivales y geminadas, con piedra calada que dibuja en algún caso un pentagrama, símbolo para los cristianos de los cinco estigmas de Cristo.

Testigo del convulso siglo XV con las revueltas irmandiñas, la torre comenzó un periodo de progresivo deterioro desde el s.XVI.

En el siglo XIX funcionó como cárcel. En 1905 el Ayuntamiento se hizo con la propiedad del palacio, derribando en 1911 una parte de las construcciones que lo conformaban para abrir la carretera cara a la estación de ferrocarril. En los años 30, tras la desaparición del palacio, se trasladó el escudo a la cara sur del torreón. En 1951 y 1974 se realizaron dos proyectos de restauración. Con posterioridad a este año se creó el actual Centro de Interpretación de los Andrade.

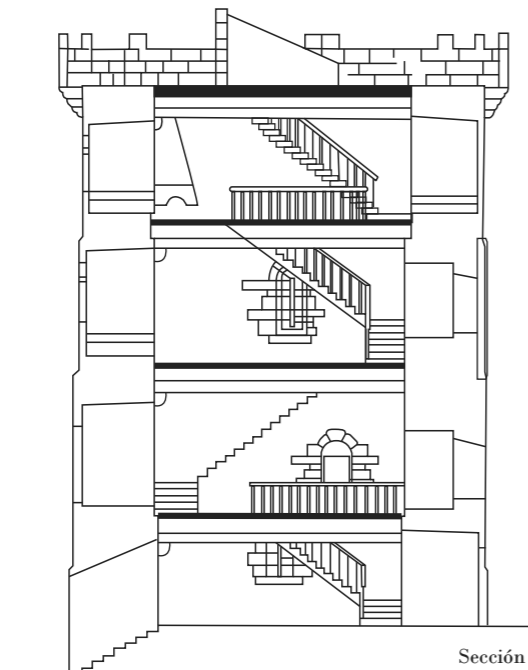


## RESTAURACIÓN - Desde 1905 hasta 1974

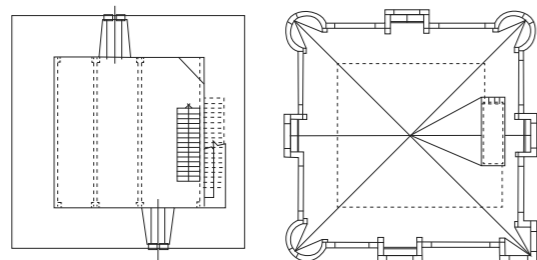


Antes de 1911    Con el escudo situado en su lado sur    1930    1953    1970    En la actualidad

## Plantas y Sección del Proyecto de Restauración de 1974



Sección



Planta 3ª

Planta de cubierta

## Escudo de Don Ginés Ruiz de Castro Andrade y Portugal

Realizado a finales del siglo XVII. Contiene las armas de los Castro (seis roeles), Enríquez de Castilla (león y castillo), Silva (león rampante), Mendoza (cadena) y la banda con la leyenda piadosa Ave María de los Andrade, un ángel sosteniendo una filacteria con la divisa NOLITE NOCERE (“no *hagas daño*”), la corona condal, las dieciocho banderas flordelisadas, ganadas por Fernando de Andrade, primer conde de Andrade y el collar de la Orden del Toisón de Oro, fundada por el Duque de Borgoña Felipe el Bueno que Carlos II le concedió a don Ginés. Está rodeado de hojas grandes, quizás de roble, y cuenta también con una concha entre grandes hojas y adornos florales que sostienen la corona. En los extremos de la parte superior se ven dos figuras a semejanza de alfiles de ajedrez. Y todo el conjunto está acabado por una sencilla cenefa.



## Terraza

En la terraza se vigilaban los alrededores y se defendía o foso mediante pequeñas garitas. Actualmente, además de poder ver el coronamiento, desde sus 18 metros de altura se puede contemplar la villa, la ría o el castillo en lo alto de Nogueirosa.



## 3ª Planta



Estaba la estancia del señor, ya que era la más segura y confortable. Podemos contemplar en ella una chimenea y dos ventanas góticas.

En esta planta, la historia de los Andrade se ve ampliada visualmente a través de las maquetas del puente de piedra sobre el Eume, del torreón actual y del castillo de Nogueirosa en los siglos XIV-XV. Además de esto, está situada la exposición permanente de grabados de Julio Prieto Nespereira, hijo adoptivo de la villa y uno de los artistas gallegos más internacionales del siglo XX.

## 2ª Planta

Servía como espacio de la cocina, comedor y el resto de los servicios, contando con una amplia lareira y una letrina en su cara oeste. En sus caras este y sur contaba con saeteras, y en la norte con una ventana gótica de arcos lobulados, que probablemente daba a un balcón que corría por todo el muro.

Actualmente esta planta está dedicada a la villa de Pontedeume en la Edad Media y las revueltas irmandiñas.



## Planta baja

Era el calabozo en tiempos de paz, y puntualmente almacén de víveres y materiales.

Actualmente, acoge la oficina de turismo de Pontedeume, donde, además de paneles explicativos y cartografía histórica, se puede contemplar alguna de las piezas que se conservaron del antiguo palacio.



## 1ª Planta

Planta del cuerpo de guardia, donde se alojaban los soldados. Además de la parte de acceso, cuenta con una pequeña puerta de arco ligeramente apuntado y una saetera en la cara este, y otra en la cara sur.

Actualmente está dedicada al linaje de los Andrade y a ciertos aspectos de la sociedad medieval.

## CENTRO DE INTERPRETACIÓN DE LOS ANDRADE

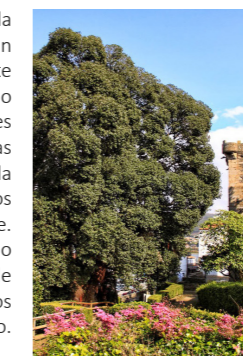
### Paneles Interpretativos

- Árbol genealógico - La casa de Andrade.
- Vida y Costumbres.
- La villa de Pontedeume y sus moradores.
- Las guerras irmandiñas



## Jardines de la antigua huerta del Conde de Andrade

Estaba situada fuera de la antigua muralla. Contó con una historia estrechamente ligada a la casa-palacio de los Andrade, pues desde hacía siglos ambas entidades constituían la principal propiedad de los señores en Pontedeume. Desde 1912 fue espacio público y jardines desde 1917. Actualmente, son los Jardines de Lombardero.



## Leyendas

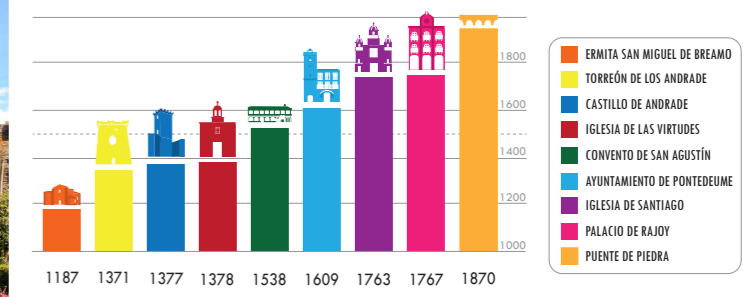
Una de estas leyendas es la que afirma que existe un pasadizo entre el torreón y el castillo de Nogueirosa, y que otra de sus salidas llegaría hasta la estación de ferrocarril. Estos pasadizos serían utilizados como vías de comunicación o para huir en caso de peligro, como por ejemplo durante las revueltas irmandiñas del siglo XV.

Minla, una hija del señor de Andrade, estaba enamorada de un joven de los alrededores y miraba todos los días a la ría para ver a su amado cruzarla a nado. Pero un día una tormenta hizo que el joven se ahogara. Ante la angustia de Minla, el demonio se le apareció con la promesa de construir un puente en una sola noche a cambio de su alma. Pero el amanecer sorprendió al demonio cuando aún le faltaba un arco para acabar, de tal manera que Minla pudo saltar al hueco que quedaba y acercarse hasta el cuerpo de su amado sin perder su alma.



## MONUMENTOS PONTEDEUME

Año de construcción



AÑO DE CONSTRUCCIÓN



Fernán Pérez de Andrade, “O Boo”

(m. 1397)  
Primer señor de Pontedeume, Ferrol y Vilalba, fue uno de los principales miembros de la nobleza gallega durante el siglo XIV.

Destacó por su mecenazgo constructivo y en las letras gallegas, así como por las generosas donaciones que hizo. Sin embargo, no dudó tampoco en usurpar tierras a la Iglesia.

OFICINA DE TURISMO PONTEDEUME

981 43 02 70



descubre-pontedeume  
www.pontedeume.gal

