



AXENCIA PARA A
MODERNIZACIÓN
TECNOLÓXICA DE GALICIA



Financiado por
la Unión Europea
NextGenerationEU



PROGRAMA DE BONOS DIXITAIS PARA COLECTIVOS VULNERABLES

Xullo 2023



ÍNDICE

CONTEXTUALIZACIÓN	2
BONOS DIXITAIS PARA COLECTIVOS VULNERABLES	3
Obxecto	3
Destinatarios dos bonos	3
Entidades colaboradoras e uso do bono	4
Características do bono dixital	5
Solicitude dos bonos e prazo de presentación	5
Fondos	6
PAPEL DOS/AS TRABALLADORES/AS SOCIAIS	7
Solicitude no HSUE	7
Documentación complementaria para a solicitude	8

CONTEXTUALIZACIÓN

Esta medida, posta en marcha por parte da Axencia para a Modernización Tecnolóxica de Galicia (Amtega), dítase en desenvolvemento do Real Decreto 989/2021, do 16 de novembro, polo que se aproba a concesión directa ás comunidades autónomas e ás cidades de Ceuta e Melilla de axudas para a execución do programa de emisión de bonos dixitais para colectivos vulnerables, no marco do Plan de Recuperación, Transformación e Resiliencia.

Así mesmo, a nova iniciativa **forma parte do investimento C15.I3 de «Bonos dixitais para pymes e colectivos vulnerables» do Compoñente 15 do Plan de Recuperación, Transformación e Resiliencia - Financiado pola Unión Europea - NextGenerationEU**, que prevé a financiación de investimentos e gastos derivados da conexión á banda larga de colectivos vulnerables.

O financiamento concedido a Galicia para esta convocatoria, por parte do Goberno de España, ascende a **1.378.560,00€**.



BONOS DIXITAIS PARA COLECTIVOS VULNERABLES

Obxecto

O programa de subvencións ten como obxecto **contribuír a financiar**, a persoas identificadas como colectivos vulnerables, **a contratación de novos servizos de conexión a banda larga ou o incremento da velocidade dos xa contratados** desde una ubicación fixa.

A Amtega valorará as solicitudes recibidas, verificando que se achega toda a documentación solicitada e que o solicitante cumpre cos requisitos esixidos nas bases reguladoras, e **resolveranse conforme á orde de presentación** mentres se dispoña de crédito suficiente, de xeito que, de chegarse a esgotar os fondos dispoñibles, as seguintes solicitudes presentadas incluíranse nunha listaxe de espera.

Destinatarios dos bonos

Poderán ser beneficiarias do bono dixital as persoas **empadroadas en** calquera dos concellos da Comunidade Autónoma de **Galicia e, que ademais:**

- xa sexan **beneficiarias das prestacións públicas da renda de inclusión social de Galicia (RISGA) da Xunta de Galicia ou do ingreso mínimo vital (IMV) do Goberno de España.**
- **ou calquera outra persoa con ausencia ou déficit grave de recursos económicos¹ ou que se atope en situación ou risco de exclusión social.** No caso da exclusión social, verificarase a concorrencia adicional de algún dos factores de exclusión establecidos

¹ Considerarase ausencia ou déficit grave de recursos económicos cando na unidade familiar o nivel de renda sexa igual ou inferior a 1,25 veces o IPREM, se non existe unidade familiar ou non hai menores na mesma, ou 1,75 veces o IPREM, se hai menores na unidade familiar.

no artigo 3 da Lei 10/2013, do 27 de novembro, de inclusión social de Galicia e a súa normativa de desenvolvemento.

Entidades colaboradoras e uso do bono

Os **beneficiarios** dos bonos só **poderán contratar o servizo obxecto de subvención a través dunha entidade colaboradora.**

O listado de entidades está dispoñible en [Rexistro de operadores-colaboradores da Comunidade autónoma de Galicia para a xestión dos bonos dixitais para a conectividade de colectivos vulnerables | Amtega \(xunta.gal\)](#) e terán un prazo de **dous meses** contado a partir do día seguinte á resolución de concesión do bono.

Estas entidades terán como labor:

Papel das entidades colaboradoras





Características do bono dixital

O bono dixital permitirá ao beneficiario a contratación, a través das entidades colaboradoras, de novos servizos de conexión á banda larga ou o incremento da velocidade dos xa contratados (non sendo válido para os servizos que fosen contratados previamente á convocatoria), tendo dereito a unha **minoración mensual de ata 20 euros durante un período de ata 12 meses chegando a acadar como máximo os 240 euros.**

O servizo de **conexión será de como mínimo 30 Mbps de velocidade de baixada e facilitarase a través da tecnoloxía máis adecuada** en cada caso a fin de respectar o principio de neutralidade tecnolóxica.

IMPORTANTE: en base ao especificado pola Unión Europea na súa decisión para a aprobación destas axudas, non será válido o uso do Bono para a mellora de velocidade co operador xa contratado no caso de dispor previamente dunha velocidade igual ou superior a 30 Mbps.

Así mesmo, non serán obxecto desta axuda outros servizos como o servizo de telefonía de voz, televisión, etc. Non obstante, os beneficiarios poden contratar ditos servizos de forma adicional.

Solicitud dos bonos e prazo de presentación

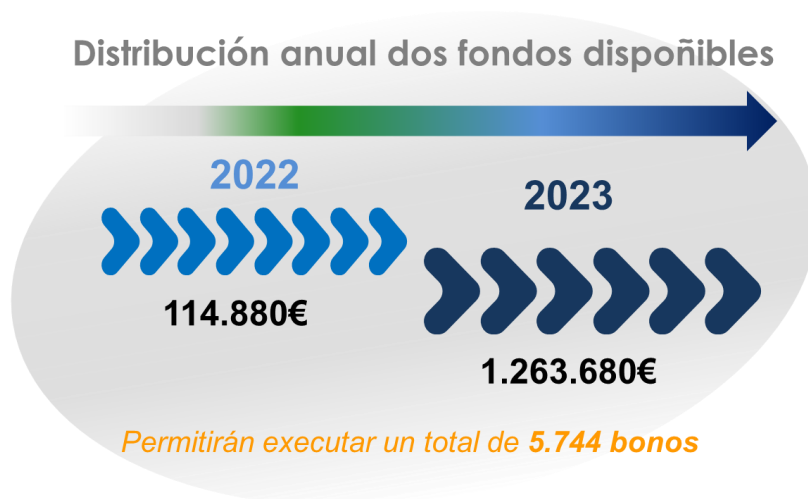
Serán as persoas interesadas nestas axudas as que deberán presentar as solicitudes, ben a través da sede electrónica da Xunta de Galicia ou presencialmente en calquera dos lugares e rexistros establecidos na normativa reguladora do procedemento administrativo común.

Non obstante, tendo en conta o colectivo ao que vai destinado o programa de bonos dixitais e co obxecto de facilitarlles a presentación, **as persoas interesadas poden presentar as súas solicitudes a través dun autorizado como pode ser o/a traballador/a social do correspondente concello.**

O prazo para presentar as solicitudes dos bonos comezará o día seguinte ao da publicación da convocatoria no DOG e rematará o 15 de novembro de 2023.

Fondos

Está prevista unha dotación orzamentaria máxima de 1.378.560€ para a concesión de 5.744 bonos. A distribución anual será a seguinte:



Esta medida financiarase con fondos europeos procedentes do Plan de Recuperación, Transformación e Resiliencia - Financiado pola Unión Europea – NextGenerationEU.

PAPEL DOS/AS TRABALLADORES/AS SOCIAIS

Recoméndase a presentación de solicitudes a través dun autorizado como pode ser o/a traballador/a social do correspondente concello.

A continuación detállase como deberá proceder o/a traballador/a social en caso de que unha persoa acuda a el/a para a solicitude do bono.

Solicitud no HSUE

Creouse un novo tipo de solicitude telemática na Historia Social da persoa solicitante do bono. Este tipo de solicitudes esta dispoñible na lapela “SOLICITUDES TELEMÁTICAS” en na sub-lapela “Solicitud Bono Dixital”:

The screenshot shows a navigation bar with the following items: INFORMACIÓN PERSOAL, INFORMACIÓN SOCIAL, INFORMACIÓN ADMINISTRATIVA, INFORMACIÓN DOCUMENTOS, INFORMES SOCIAIS, and SOLICITUDES TELEMÁTICAS. Below the navigation bar is a notification box with the title 'Importante' and the text: 'Unha vez enviada a solicitude desde HSUE o procedemento debe continuarse en Sede Electrónica. En Sede Electrónica visualizará a solicitude xerada en HSUE e deberá achegar a documentación requirida no procedemento.' At the bottom of the notification box, there are links for 'Solicitud RISGA/AIS', 'Solicitud CENDIS (Discapacidade)', 'Solicitud SIGAD (Dependencia)', and 'Solicitud BONO DIXITAL'.

Debe cumprimentarse como borrador o formulario de solicitude, ben sexa como un novo borrador ou editando un xa existente:

The screenshot shows the 'BORRADORES' section with a table of draft applications. The table has columns for 'TRÁMITE', 'NOME DE SOLICITUDE', 'IDIOMA', 'ÚLTIMA MODIFICACIÓN', and 'ACCIÓN'. A red circle highlights the edit icon in the 'ACCIÓN' column of the first row. A red box highlights the 'Eliminar borradores' button, and another red box highlights the 'Xerar borrador' button.

	TRÁMITE	NOME DE SOLICITUDE	IDIOMA	ÚLTIMA MODIFICACIÓN	ACCIÓN
<input type="checkbox"/>	AP400A	SolicitudAP400A_2022	Galego	05-10-2022, 12:11:52	

Debe cumprimentarse toda la información precisa para a solicitude. Ademais, cando a solicitude se fai dende HSUE na propia solicitude se inclúen de xeito automático os anexos V e IV.

AP400A
Solicitud de bonos dixitais
para a conectividade de
colectivos vulnerables
SolicitudAP400A_2022

Finalizar / Enviar a Sede Electrónica Gardar Volver

DATOS DA PERSOA SOLICITANTE

NOMRE PRIMEIRO APELIDO SEGUNDO APELIDO NIF

Cando estean completos os datos precisos, prema en “Finalizar/Enviar a Sede Electrónica” a solicitude.

E posteriormente, debe engadir a documentación complementaria precisa. dende o enlace da solicitude a Sede Electrónica, achegar a documentación complementaria. Para anexar a documentación complementaria, pode usar a nova opción para facelo directamente en HSUE, ou navegar a solicitude en SEDE e anexala directamente en SEDE:

Solicitud RISGA/AIS | Solicitud CENDIS (Discapacidade) | Solicitud SIGAD (Dependencia) | Solicitud BONO DIXITAL

SOLICITUDES PRESENTADAS

Solicitudes presentadas

ACCIÓN	TRÁMITE	NOME DE SOLICITUDE	PERSOA QUE PRESENTA	IDIOMA	DATA PRESENTACIÓN	SEDE	ANEXOS	ESTADO	EXPED.
<input type="checkbox"/>	<input type="checkbox"/>	AP400A SolicitudAP400A_2022	[Redacted]	Galego	05-10-2022, 12:11:59	[Icon]	[Icon]	VALIDADO	

Annotations:
 - Nova opción para anexar documentación á solicitude (points to the 'ANEXOS' column)
 - Acceso directo á solicitude en SEDE (points to the 'SEDE' column)

Para rematar, debe navegar a SEDE electrónica dende o acceso directo e finalizar o proceso de presentación.

Documentación complementaria para a solicitude

Xunto co formulario de solicitude o/a traballador/a social deberá achegar a seguinte documentación.

- **Anexo III** debidamente cuberto e asinado polos membros computables da unidade familiar que non aparezan como solicitante da axuda. -> *Debe anexarse á solicitude.*
- **Anexo IV** firmado polo solicitante: aceptación da cesión de datos entre as Administracións Públicas implicadas para dar cumprimento ao previsto na normativa

europea que é de aplicación e de conformidade coa Lei Orgánica 3/2018, do 5 de decembro, de Protección de Datos Persoais e garantía dos dereitos dixitais. -> *Cando se solicita desde HSUE, este anexo xa o inclúe na solicitude HSUE (non é preciso anexalo novamente).*

- **Anexo V** firmado polo solicitante: declaración responsable relativa ao compromiso de cumprimento dos principios transversais establecidos no PRTR e que puidesen afectar o ámbito obxecto de xestión. -> *Cando se solicita desde HSUE, este anexo xa o inclúe na solicitude HSUE (non é preciso anexalo novamente).*
- **Anexo X** firmado polo solicitante: autorización ao/á traballador/a social para a presentación electrónica da solicitude -> *Debe anexarse á solicitude.*